

SANTÉ

Au chevet des généralistes

RTS Un propose une minisérie sur le rôle et l'importance des médecins de famille. Dans la foulée, «Infrarouge» lance le débat sur leur devenir.

Soirée spéciale: du côté des médecins
MERCREDI 19 FÉV. RTS UN 20.10

Stéphane et Franziska, Paul et Sébastien, Gabi et Bruno: six vies confrontées au difficile métier de médecin généraliste que la réalisatrice Sylviane Gindrat filme au quotidien sur trois épisodes pour la RTS sous le titre: «Du côté des médecins.» Le premier, diffusé mercredi à 20 h 10 – le deuxième passe vendredi et l'ultime lundi prochain – suit les allers et venues frénétiques d'un couple partageant un cabinet dans le val d'Anniviers et s'occupant en même temps de ses quatre enfants.

Autant dire que Stéphane et Franziska mènent une existence de dingues. Pourtant ils n'ont aucune envie d'en changer. Tous deux s'inquiètent cependant pour la relève. Les étudiants motivés manquent. Comment pallier ce désintérêt croissant face à la médecine de famille, à la campagne et en ville? A la suite de la diffusion du premier épisode, David Berger, dans «Infrarouge», pose la question à ses invités, et notamment au conseiller d'Etat vaudois en charge de la santé Pierre-Yves Maillard et à la réalisatrice de l'émission, elle-même médecin.

L'utilité de l'écoute

«Je reviendrai, je fais juste un petit sauvetage.» Cette phrase résume le chemin journalier que prend le généraliste valaisan durant la saison d'hiver. Une demi-journée au cabinet à recevoir des patients, souvent étrangers, qu'il faut rassurer en anglais; un voyage en hélico, car un skieur malchanceux est affalé au milieu des pistes; un passage rapide à la maison pour nourrir les enfants. Et entre deux, une visite rapide à domicile afin de voir si une dame du village qu'il connaît depuis son enfance a moins mal au dos, et si elle tient le coup après l'enterrement de son époux. Sans compter les appels d'urgence la nuit. Le pire pour Stéphane? «Anticiper un accident avec des gens que je connais.»

Sa femme Franziska fait de même. Toutefois, elle ne participe pas aux expéditions en montagne. Leur proximité leur permet

d'échanger les patients, de tout gérer à deux. Quelques minutes de répit servent à réfléchir au planning des enfants, aux courses à effectuer, aux futures vacances scolaires. «Avec la passion, on arrive à combiner beaucoup de choses. L'hiver, on ne peut rien faire ensemble. A l'entre-saison, on a du temps, on se cherche du temps», souligne Franziska, qui a poussé son mari à revenir vivre là où il est né.

Régler avec un chirurgien une suspicion d'appendicite chez un enfant, sous les yeux d'une mère effrayée, ou ralentir les ardeurs d'un jeune sportif qui s'est amoché une

épaule: chaque prise en charge de patient,



Le couple de généralistes Stéphane et Franziska.



montrée dans le reportage, dévoile l'empathie dont font preuve les deux médecins de campagne. Cela malgré la fatigue et les attentes toujours plus élevées des patients comme de leur entourage.

On comprend que les novices hésitent à s'installer loin de la ville avec, en plus, des conditions de travail très difficiles. Selon Stéphane, qui figure en invité sur le plateau d'«Infrarouge», ainsi que d'autres généralistes de la minisérie, le financement individuel d'un cabinet, notamment, est un modèle dépassé.

V.J.

LES 7 VOICI LES PRINCIPAUX RENDEZ-VOUS MAGAZINE DE LA SEMAINE

DIMANCHE 16 FÉVRIER RTS UN 20.05



Mise au point
Ma retraite au Portugal. Présenté par Catherine Sommer. De plus en plus de sexagénaires choisissent de s'exiler au Portugal pour y passer une retraite dorée. 55 min

LUNDI 17 FÉVRIER RTS UN 20.10



TTC
Ukraine, la Suisse pour coffre-fort. Pendant que le cœur de l'Ukraine balance entre l'Europe et la Russie, le clan au pouvoir a choisi: c'est en Suisse qu'il a placé une part de sa fortune. 30 min

MARDI 18 FÉVRIER RTS UN 20.10



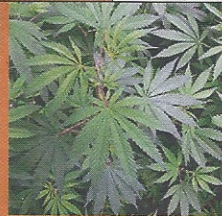
A bon entendeur
Les dessous pas très beaux du bolet. Présenté par Manuelle Pernoud. L'écrasante majorité des bolets consommés en Suisse provient de sous-bois chinois. 40 min

MERCREDI 19 FÉVRIER ARTE 20.05



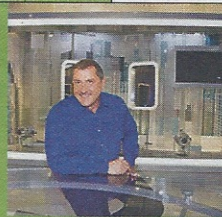
28 minutes
Présenté par Elisabeth Quin. Un décryptage quotidien de l'actualité, dans une société mondialisée, hyperconnectée et en pleine mutation. 40 min

JEUDI 20 FÉVRIER FRANCE 2 22.20



Complément d'enquête
Cannabis: les sacrifiés du pétard. Une drogue pas si douce. - Maroc: les forçats du hashisch. Le Maroc va-t-il libéraliser la culture du hashisch? 1 h 05

VENDREDI 21 FÉVRIER FRANCE 5 17.45



C dans l'air
En compagnie de ses invités, Yves Calvi donne aux téléspectateurs les clés pour comprendre l'actualité sociale, politique ou culturelle. 1 h 15

SAMEDI 22 FÉVRIER TF1 13.20



Reportages
Présenté par Claire Chazal. Des gens heureux. Ils ont décidé de vivre en harmonie avec leur terre et leurs racines. - Une journée au Louvre. - Les aventuriers de l'or noir. 1 h 55

PHOTOS: RTS/KEYSTONE/DR